

1717

---

## מתוך יומן הרדיו בתחנה

6.10.1973

### יומן רדיו בתחנה

הזמן	אל	מאת	פרטי התעבורה
070145	סמח"ט	מח"ט	כלי צביקה נפגע, יש פצועים. יש צורך לפנות אותם.
0154	צביקה	סמח"ט	לא נצטרך להמיר, חלש. בכל מקום שאני ממיר כלי, הוא דופק עליו.
0159	סמח"ט	צביקה	תכניס יח' משנה לתוך הגדר. הכלי הזה יעלה ואחריו תעלה יח'. אני לא רואה דבר
	מג"ד א'	סמח"ט	מקומך, עבור.
	קמב"ץ א'	מג"ד א'	באזור 239, מערבה לו, היתה יח' ק. קשור ארטילרי, האם תוכל לבדוק מה מצבה, עבור.
	סמח"ט	מח"ט	עבור.
0215	סמח"ט	מג"ד א'	איני יכול לענות לך.
	מג"ד א'	סמח"ט	תודה, סוף.
0224	קמב"ץ חט	סמח"ט	האם קדקוד לידך. קח את מש"ק מבצעים שלך. שלחתי אותו לעוזר ק. אפס' אוגדתי, שהוא יוביל אותו לשם.
	סמח"ט	קמב"ץ חט	כאן נמצא אתי אחר דפקטיבי חדש שלא מכיר את השטח. אני רוצה שאת המשאית שלך יכניס מש"ק מבצעים אמנון.
	קמב"ץ חט	סמח"ט	אני רוצה שתכניס יח' משנה של ירקון שעלה עכשיו מלמטה למחנה, עבור.
	סמח"ט	קמב"ץ חט	הינשר, סוף.

הזמן	אל	מאת	פרטי התעבורה
0231	פלוגה מגדוד ב'	סמח"ט	חצי כבד לא הגיע. אני נמצא כאן עם ק. חימוש חט'.
	סמח"ט	פלוגה מגדוד ב'	האם את המשאית, עבור.
	פלוגה מגדוד ב'	סמח"ט	שלילי. את הפצועים של צביקה, עבור. השאיר את הפצועים עם ק. אפס' חט'. אתה מקבל את המשמה שנתתי לקמב"ץ.
0233	סמח"ט	פלוגה מגדוד ב'	מדרום מערב לך מגיעה כרגע חט' שריון. האם יש לך מפה ביד?
	קמב"ץ	סמח"ט	תפוס את היח' שנעה אלינו ותוביל אותה על מחזה. שחיכנס 2 ק"מ מעבר לפלא. חציץ במפה ותרוח שאתה מבין, עבור.
	סמח"ט	קמב"ץ	רות, עבור.
	קמב"ץ	סמח"ט	אתה מכניס את הכוח למחנה בפלא עד שיעלו על פלא הסופי, במרחק של 2 ק"מ. אני רוצה שיעלו על פלא ויחדרו לדרום מזרח. תדרך אותם בטופי, נוע ודוה לי כשיווצר אתם מגע.
	סמח"ט	קמב"ץ	רות, סוף.
0236	סמח"ט	קמב"ץ	האם לך אמרו להגיע לחברה של חט' 7, אני בדרכי לסמח"ט חט' 7, נוע לשם ותיצור אתו קשר ברשת חט' 7. אני רוצה לדעת מה קרה עם צביקה ויתר הנפגעים, והאם ניתן לפנות אותם. אני עצרתי אותם. אי-אפשר להכניס רכב, רק כמו האלפים או הבתים שלנו.
	עוזר קמ"ן חט'	סמח"ט	
0245	ק. אג"מ סמח"ט	מח"ט	רק הכלי שנפגע יחזור - - - הישארו בעמדות ושמרו מגע עין עם האויב.
	מח"ט	צביקה	לא יודע מה שלומי, לא יודע כמה לנו נפגעו, אבל הרבה.
	צביקה	מח"ט	כוח גדול מגיע אליך קצת באיגוף.
	מח"ט	צביקה	נשארתי פה עם מעט כלים.

הזמן	אל	מאת	פרטי התעבורה
	סמח"ט	מח"ט	היכנס לאלוף הפקוד ותגיד לו שחייבים לעשות מיד פעולה כללית כדי לפנות את האנשים.
0253	אלוף הפקוד	מח"ט	ביקשתי לפני 1/2 שעה שישלח כלי לפנות נפגעים ממחנה. יש שם הרבה פגועים על ציר מחזה. שם, במקום ההיתקלות, יש הרבה נפגעים, כולל כלים. אבל האנשים רוכזו במקום מיוחד וחייבים לפנות אותם מיד.
	מח"ט	אלוף הפקוד	מטפל בזה, סוף.
0254	מג"ד א'	סמח"ט	בטופי, עבור. במקביל אני שולח בצפון על מחזה 2 כלים. ק. אנ"מ חט' מנסה להוציא 2 כלים מדרום לצפון.
	סמח"ט	מג"ד א'	שלילי—לא לשלוח, אחרת ידפקו אותם.
	מג"ד א'	סמח"ט	רות - נבצע רק את חלק הראשון. עכשיו מביאים אותם אצלנו.
	קמב"ץ	סמח"ט	האם בדקת. הוא טוען, שהוא בכניסה למחזה.
	מח"ט	סמח"ט	האיש עם 14. האם אתה ממליץ להעביר יח' משנה אליו. יח' אחת לתגבור של צביקה לכיוון פלא, שממש יוכלו לדפוק אותם.
0302	סמח"ט	מח"ט	אני מתחיל להתרגז בקשר לברדק שהולך בפנינוי האנשים, קח את העניין לידים ותזרז, סוף.
	מג"ד א'	מח"ט	האם יש שינוי. מהטנק שלי יש היתקלויות. כעת חיסלו 3 חצי-כבדים. שמרו על תחמושת. אין לי א"א. לשלוח תחמושת, ותיזהרו לא להיפגע.
	מח"ט	מג"ד א'	רות, סוף.

הזמן	אל	מאת	פרטי התעבורה	
0308	מח"ט	סמח"ט	מוכרחים לנסות לתדלק. נקע נמצא כאן מפגש. טרם הגיע אליהם מה שהיה צריך להגיע. לשלוח להם דלק ותחמושת. תחשבו, ומוכרחים לתכנן. רות, סוף.	
0326	קמב"ץ	סמח"ט	היכן השארת את דו"ח ציוד מכני הנדסי בצומת, לפני הכניסה למחנה.	
	סמח"ט	קמב"ץ	האם יש איזה כלים שנעים ממערב לסמג"ד אלי, עבור.	
0330	סמח"ט	בן	שלילי. לא כלי שלנו. דפוק אותו. רות, סוף.	
	בן	סמח"ט	שלילי. לא כלי שלנו. דפוק אותו. רות, סוף.	
0620	סמח"ט	זחל טכני של גופר	אני נמצא על ציר מחנה, בין הכוחות שלהם. לא יודע מה לעשות, נמצא במחסה ליד הדרך, ומסביב לי כוחות טנקים שלהם, עבור.	
	זחל טכני של גופר	סמח"ט	תישאר מתחת למחסה ואל תצא משם, סוף.	
	ק. אג"מ חט	סמח"ט	אני במחזה באזור 323, לכיוון דרום.	
	סמח"ט	מח"ט	יש לי הפתעות. מכביש וצפונה על מחזה אין שום דבר שלנו. באזור כביש, ממחזה ומזרחה יש כלים שבאו דרך פלא.	
	מח"ט	סמח"ט	האם צפונית לבית.	
	סמח"ט	מח"ט	חיובי. תפסו עמדות וירו לעבר מארב, סוף.	
	0712	סמג"ד א	סמח"ט	האם אתה על פלא, עבור.
		סמג"ד א	סמח"ט	תייצב קו באזור של 363. האם יש לך מפה - שלילי, עבור.
סמח"ט		סמג"ד א	האם אתה יודע איפא אתה במחזה, עבור.	
0713	מג"ד של גופר	סמח"ט	האם אתה יודע איפא אתה במחזה, עבור.	

הזמן	אל	מאת	פרטי התעבורה
	סמח"ט	מג"ד של גופר	שלילי. אני נמצא במחסה בין הטנקים הסוריים והטנקים שלנו.
		סמח"ט	המתן במקום, סוף.
0715	סמח"ט	ק. אנ"מ חט'	האם אפשר להוריד את המרגמות על ציר מחזה כ- 300 מטר צפונית מזרחית מהתל. יש שם ריכוז גדול, עבור.
	סמח"ט	ק. אנ"מ חט'	האם כלים שלך הגיעו בטעות לרשת, עבור.
	ק. אנ"מ	סמח"ט	שלילי. נמצא על מחזה, פרוס משני עבריו, והאבק משמאלי. מנסה להאמין שזה סמג"ד א'. האבק באזור סגול 304.
0717	ק. אנ"מ	זחל טכני של גופר	אני יודע שאני נמצא על מחזה כביש, ואם עולים טנקים שלהם מכיוון חושניה, נהיה לכודים.
	זחל טכני של גופר	סמח"ט	לא עולים עדיין מכיוון חושניה, סוף.
0725	ק. אנ"מ	סמח"ט	שמעתי שק. אנ"מ פיקודי אומר למח"ט משהו בקשר לסיור מטוסים. רוצה להזכיר, במחזה דרומית 323 קו שלהם שמן הראוי שירדו עליו, סוף.
	ק. אנ"מ	סמח"ט	יש אצל העוזר של ק. אפס' גם תחמושת ודלק. הייתי רוצה שייכנסו למחנה. אני נמצא לא רחוק מהצומת. אני אנסה להתארגן תוך כדי ירי, סוף.
	סמח"ט	מח"ט	הדרך היחידה לטפל זה בסיוע מטוסים. תעלה את זה לק. אנ"מ פקודי. תלחץ עליהם.
	מח"ט	סמח"ט	רות, סוף.
0730	ק. אנ"מ פקודי	מח"ט	מול מוצב 116 באזור הביצה של ג' חאדר כוח בעצמה של כ-80 כלים, בעצמה פנטסטית.
	מח"ט	ק. אנ"מ פקודי	תתמקם ותחזיק את פתחת הציר.

הזמן	אל	מאת	פרטי התעבורה
	ק. אג"מ פקודי.	מח"ט	רות, סוף.
	ק. אג"מ	מג"ד ב'	ריווח נוסף. כסגול 325 תפסו עמדות 14 כלים שלהם.
	מג"ד ב'	ק. אג"מ	רות, סוף.
0752	סמח"ט	מח"ט	תודיע לק' אג"מ פיקודי שאין שום כוח על מחזה, בעיקר בקטע שבינך לבין כביש.
	ק. אג"מ	סמח"ט	האם מצליח לארגן משהו מק. אפסנאות.
	ק. אג"מ	מח"ט	תודיע לק' אג"מ פקודי שיוכל להוריד מטוסים. זו הדרך היחידה, עבור.
	ק. אג"מ	ק. אג"מ פקודי	מיד נוריד על כל מחזה.
1155	ק. אג"מ פקודי	מח"ט	הבחור שלי חוטף התקפת נגד מקומית. כ- 30 כלים. תוריד מצומת כביש, פלא וצפונה.
	מח"ט	ק. אג"מ פקודי	כרגע עצרו לי את מה שרציתי להוריד. היכנס לעמדות.
	מח"ט	ק. אג"מ פקודי	כרגע יש דחוקים יותר מאתנו. האם לכלוך הגיע.
	ק. אג"מ פקודי	מח"ט	זה לא הגיע. מפתיע, סוף.
1208	מח"ט	סמג"ד א'	הם קרובים למחנה נפח על ציר הנפט.
	סמג"ד א'	מח"ט	ממתניים לך ממול. אל תהיה מודאג.
	מח"ט	מפקד אונדה	מחזיק את החדשים על יבשה 39, מצבך על פלא מחזה.
1215	מפקד אונדה	מח"ט	15 טנקים בעמדות מצוינות ומנהלים אתם אש, אבל זה לוקח זמן. להכניס את המטוסים כמה שיותר מהר.
	מח"ט	מפקד אונדה	סוף.

הזמן	אל	מאת	פרטי התעבורה
1215	סמח"ט	ק. אנ"מ	עבור.
1217	מח"ט	קמב"ץ גדוד א'	קבל דיווח - האויב שפרץ באזור מפוזר לאורך הכביש צפונה. יש פריצה עם כמות לא גדולה. בחושניה יש אבק גדול, עוד מעט נהיה מכותרים.
	קמב"ץ גדוד א'	מח"ט	רות, דיווחים טובים.
1230	ק. אנ"מ	עוזר ק. אנ"מ	במקום שהסמח"ט אמר לי לעמוד יש אש. מבקש לנוע לאחור.
	עוזר ק. אנ"מ	ק. אנ"מ	רות.
	סמח"ט	ק. אנ"מ	עבור.
	סמח"ט	ק. אנ"מ	עבור.
1232	מח"ט	פלוגה מגדוד ג'	האויב לוחץ עלי.
	פלוגה מגדוד ג'	מח"ט	תתחיל להשמיד אותו.
	מח"ט	ק. אנ"מ פקודי	תאמר איפה רוצה אויר.
	ק. אנ"מ פקודי	מח"ט	מכביש צפונה לאורך דרך פלא עד אזור סגול 362 363.
	מח"ט	ק. אנ"מ פקודי	רות, סוף.
1240	מח"ט	סמג"ד	גם על מחזה מופיעים כלים.
1304	סמג"ד א'	סמח"ט	אנו נחקף אותם בפעולה משולבת, אנו עם הכוח שלנו נחקף מסיבוב קצר ונעלה על הרכס. תשאיר יח' משנה קטנה מימין על הדרך, ועיקר הדרך תחקוף מסיבוב, כולם עולים ויורדים.
1315	ק. אנ"מ פקודי	מח"ט	המון כלים מסיבוב למפקדה. האם ברור?



הזמן	אל	מאת	פרטי התעבורה
	מח"ט	ק. אנ"מ פקודי	ברור ושומעים.
	ק"אג"מ פיקודי	מח"ט	צריך הרבה מטוסים.
	מח"ט	ק. אנ"מ פקודי	מיד תקבל תשובה.
	סמח"ט	מח"ט	תמתין ואל התקדם לשום מקום.
	למח"ט	מג"ד א'	דרושה עזרה שלך. אנחנו מותקפים.
1320	מג"ד א'	מח"ט	מצבי כנ"ל, סוף.
	מפקד אוגדה	מח"ט	כל הכוח שלהם במחנה 44 ואנחנו נמצאים בתוך 323. לפנינו יח" גדולה שהתחילה בהתקפת נגד.
	מפקד אוגדה	מח"ט	הרבה כלים באזור הגדרות.
	מח"ט	מפקד אוגדה	מסגרות שלנו תופסות עמדות בפלא.
	מפקד אוגדה	מח"ט	רות. המון כלים מסביב לגדרות של מחנה נפח.
1326	מח"ט	מפקד אוגדה	יכול להיות שזה שלנו. כי סידרנו הבטחות.
	מפקד אוגדה	מח"ט	הם יורים. שלילי.
	מח"ט	מפקד אוגדה	תדפוק אותם מאחור.
	מפקד	מח"ט	ניגש לביצוע, סוף.
	סמח"ט	מח"ט	אם קלטת תרים יד, עבור.
1336	אלוף פקוד	מח"ט	אנחנו בתווך ומחזיר כלים לכיוון המחנה של נפח, מכיוון דרום.
	סמח"ט	מח"ט	מספיק להתקדם.
	סמח"ט	מח"ט	תקדם את הכוחות ליצור מגע. חבל על הזמן.

הזמן	אל	מאת	פרטי התעבורה
1339	מח"ט	סמח"ט	האם לבוא אליכם.
	סמח"ט	מח"ט	חיוכי. תקח יח' משנה קטנה.
	מח"ט	סמח"ט	רות, סוף.
	סמח"ט	ק. אפס' גדודי	עבור.
	ק. אפס' גדודי	סמח"ט	האם בטופי.
	סמח"ט	מח"ט	עזוב את החברה. בוא הנה. אני לא יכול לשחק עם הרשת שלך כל הזמן.
1348	מח"ט	סמח"ט	בדרכי אליך.
	למח"ט	סמג"ד א'	הם בתוך המחנה. בוריזות.
	סמח"ט	מח"ט	יש התקפה בתנועה. תקדם את הכלים.
	סמח"ט	מח"ט	שיתקדמו עוד מגמה. יש לפנים כלים.
	מח"ט	סמג"ד א'	מצב אבוד. עבור.
	ק. אנ"מ פקודי	מח"ט	איפה המטוסים.
	מח"ט	ק. אנ"מ פקודי	לפי הדיווחים שלי הם יורדים כל הזמן.
	ק. אנ"מ פקודי	מח"ט	הם צריכים לרדת מסביב למחנה.
	מח"ט	ק. אנ"מ פקודי	האם אין כלים שלנו בתוך המחנה.
	ק. אנ"מ פקודי	מח"ט	שירדו מסביב למחנה. אנחנו סוגרים עליהם. הם למעלה מ-15.
1351	סמח"ט	מח"ט	איפה אתה. הרם יד.
	מח"ט	סמח"ט	מרים דגל כחול לבן.
1352	סמח"ט	מח"ט	אני נמצא באגף ימין. קדם את כל אלה שנמצאים בימין מגמה אחת, כי הם נמצאים לרגלנו.

הזמן	אל	מאת	פרטי התעבורה	
	סמח"ט	מח"ט	קדם מגמה אחת לפניו את כל אלה שנמצאים לימינך.	
	למח"ט	סמח"ט	נתתי פקודה כזאת.	
	סמח"ט	מח"ט	הודיע שיעברו מימין ולשמאל לי. תפסתי רכס טוב.	
	מח"ט	סמח"ט	אני לא מזהה אותך. גם אני ברכס טוב לעבר כלים שנמצאים על הציר.	
	סמח"ט	מח"ט	האם מזהה כלים בתנועה.	
	מח"ט	סמח"ט	משמאל לימין, חיובי.	
	סמח"ט	מח"ט	מימין לשמאל יש גם כן. תביא כמה כלים, ואז נופיע להם מאחור, סוף.	
	סמח"ט	מח"ט	תניד שיבואו אחרי, סוף.	
	סמח"ט	מח"ט	שלח לי עוד כלים, עבור.	
	1358	סמח"ט	מח"ט	לא רואה כלים מצטרפים אלי באיגוף ימני.
		מח"ט	סמח"ט	גם אלה משמאל יש להם מטרות יפות, ומדליקים אותם.
		סמח"ט	מח"ט	לרגלינו יש מטרות, סוף.
סמח"ט		מח"ט	אל תשאיר אותי לבד. משפר עמדות.	
מח"ט		סמח"ט	ות, סוף.	
1402		סמח"ט	מח"ט	בוא נסתער עליהם. הם מסתערים על המחנה קדימה.
		מח"ט	סמח"ט	רוח.
	סמח"ט	מח"ט	אני חושב שהם בורחים אליהם - קדימה.	
1410	סמח"ט	מח"ט	תסתער עליהם. הם בורחים.	
1411	סמח"ט	מח"ט	אנא ממך, אני נמצא ראשון לבד. תקרב לי מימין ומשמאל.	
			( בשעה זו לערך נפגע הסמח"ט. )	

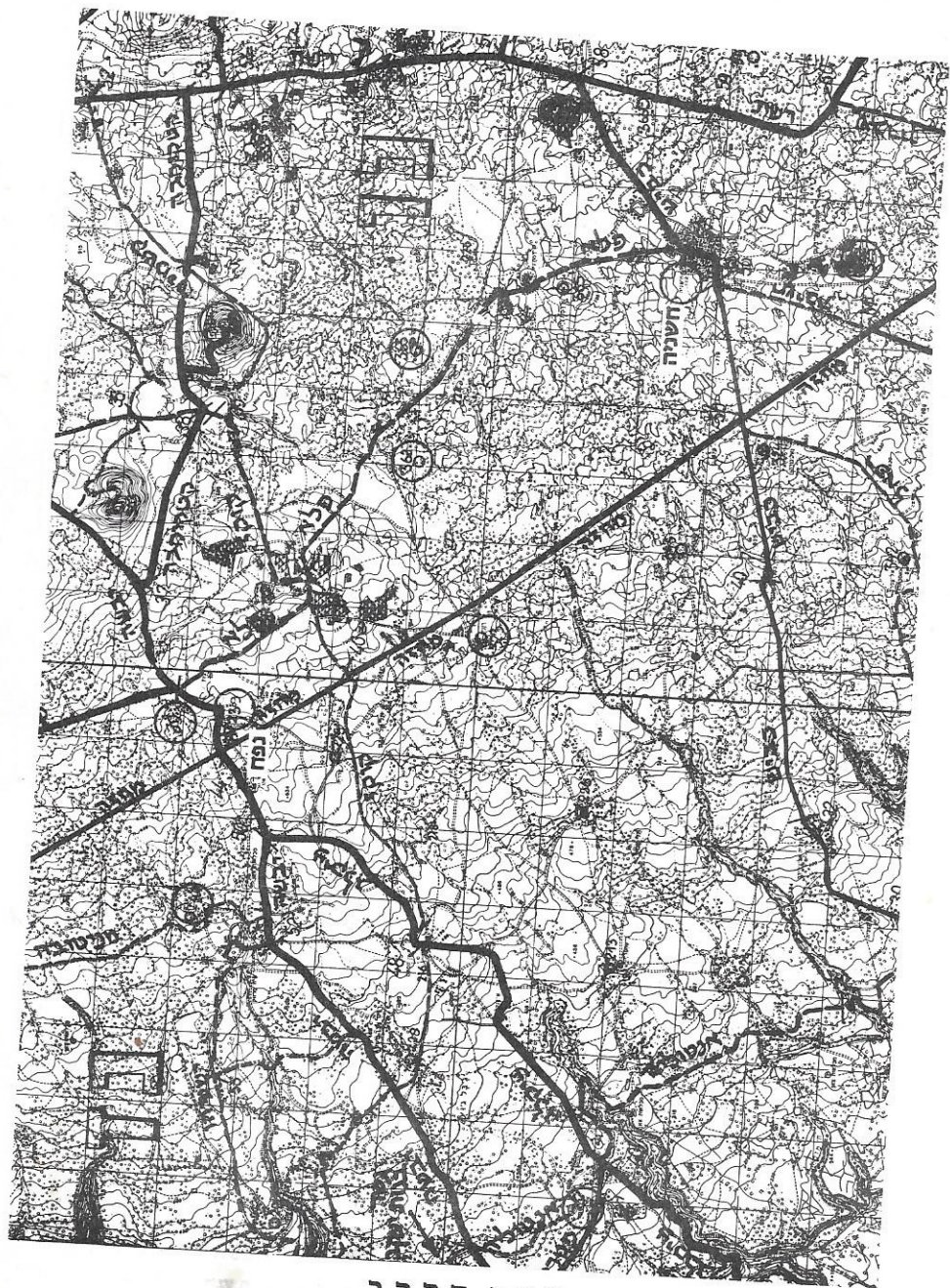
הזמן	אל	מאת	פרטי התעבורה
1413	סמח"ט	מח"ט	אני לא יודע למה ממתנינים כל הכלים. למעלה תזנק אהם לפנים. תן להם פקודה.
1416	סמח"ט	מח"ט	עבור.
1417	סמח"ט	מח"ט	עבור.
		מח"ט	תיכנס לרשת של הסמח"ט ותגיד להם שיסתערו. כך הם יברחו. אם לא מסתערים, הם לא בורחים.
1419	סמח"ט	מח"ט	עבור.
1423	תחנות משנה	מח"ט	כולם ימינה פנה ולהסתער על הבסיס שלנו, סוף.
1427	מג"ד	סמג"ד ג'	דוח מיד אם תראו משהו, סוף.
	סמג"ד ג'	מג"ד	יש כלים של אויב הרבה כבדים, אל תתקדם לבד.
	ק. אנ"מ פקודי	מח"ט	אני בקרב מגע עם הטנקים שירדו על המחנה של נפח. הם כנראה בסיבוב בורחים.
	סמח"ט	מח"ט	עבור.
1433	מח"ט	מפקד אוגדה	עבור אם אתה מקבל אותי, לחץ פעמיים.
1435	מיקי	מפקד אוגדה	דרכך למח"ט, דוח מצב.
	מפקד אוגדה	מיקי	אין לי קשר עם מח"ט.
1436	מיקי	מפקד אוגדה	האם יש על הציר כלים כבדים.
	מפקד אוגדה	מיקי	3 מושמדים. 2 פעלו. יש גם נמ"שים. חילים שלנו הולכים על הציר לבד.
	מח"ט	מיקי	הם מקיפים אותנו צמוד וסביב. הם 4 כלים. יש להם נגמשים. עבור.

הזמן	אל	מאת	פרטי התעבורה
	תחנות סמח"ט	מיקי	כנסו פנימה, מיד.
	סמג"ד ג'	מג"ד ג'	היה כלי לידי. קיבל פגיעה. שני קדקודים שירדו פנועים, ושניים הלכו לגמרי.
1443	סמג"ד ג'	מיקי	נמצאים עם כלים בפנים. להיזהר, לא לירות עלינו.
	מג"ד	סמג"ד ג'	מקומך.
	סמג"ד ג'	מג"ד ג'	על השביל שנכנס למחנה.
	מג"ד ג'	סמג"ד ג'	נמצא לימינך עם כלי. תיזהר מהתקדמות הכוח.
	סמג"ד ג'	מג"ד ג'	סמוך לגדר נראים חיילים. האם שלנו.
	מג"ד ג'	סמג"ד ג'	אינני יודע, סוף.
	סמח"ט		שים לב, אחד הפגועים של האויב כשיר לפעולה עדיין.
1447	סמח"ט	קמב"ץ חט" מרחבית	מקומך.
1450	מח"ט	ק. קשר	עבור.
	ק. קשר	מיקי	מח"ט אינו עונה מזה 15 דקות.
	מח"ט	ק. קשר	עבור.
	סמח"ט	ק. קשר	עבור.
		מיקי	אחד מהאויבים לא פגוע לגמרי. אנחנו נמצאים אחרי החומה. תגיע למחנה. אבל אי-אפשר להיכנס. האם לעשות משהו מבחוצ'. תיכנס מדרום. טוב, אני מגיע. אפשר לבוא גם ממערב. רות.
		מיקי	מאחר שהיינו מכותרים, יש עוד פלי אחד שפועל. התקרבו בזהירות.

פרטי התעבורה	מאת	אל	הזמן
עבור.	סמח"ט חט' מרחבית	מפקד אוגדה	1518
מעלינו עוברים הליקופטרים שלהם. לא טוב, אם יגלו אותנו. מגלה גם הצנחה.	קמב"ץ גדודי	ק. אנ"מ פקודי	1525
תנסו להפיל עם המקלעים.	ק. אנ"מ פקודי		
מבקש נהג. הנהג נכנס להיסטריה לא יכול להמשיך.	צביקה		1532
עבור. לא יכול לענות בגלל שהכלי התהפך. גם סמח"ט פגוע. מי שמחזיק את העניינים זה צביקה.	ק. אנ"מ פקודי	מח"ט	1545

### מ ק ר א

- 239 - 1 ק"מ דרומית לנפח.
- 304 -הר יטופון, 4 ק"מ מזרחה לנפח.
- 323 -חר' רזניה, 4 ק"מ דרומית לנפח.
- 325 -תל אל-טלאע, 2 ק"מ דרומית לחושנייה.
- 362 -עין אל-זורדה, דרך עפר נפח חושנייה.
- 363 -רטם פטמה, 4 ק"מ צפונית לחושנייה.
- טופי -רשת מבצעים חט' ברק.
- יבשה 39 -מחנה נפח.
- כביש -דרך עפר, מקשרת חושנייה-יהודיה.
- מחזה -ציר הנפט.
- מחזה 44 -צומת נפח.
- פלא -דרך עפר, מקשרת נפח-חושנייה.
- רשת -כביש קוניטרה חושנייה.



מפת הקרב